

ଅନ୍ତରଙ୍ଗ ଆଳାପ.....

ଡାକ୍ତର ଧନେଶ୍ୱର ସାହୁ -ନାଟ୍ୟକାର

(ଡାକ୍ତର ଧନେଶ୍ୱର ସାହୁ, ପୂର୍ବତନ ମୁଖ୍ୟ ଚିକିତ୍ସା ଅଧିକାରୀ ଖୋରଧା ଜିଲ୍ଲା ଏବଂ ଜଣେ ବରିଷ୍ଠ ଅସ୍ଥିଶାଳ୍ୟ ବିଭାଗର ବିଶେଷଜ୍ଞ। ନିକଟରେ ‘ଆନ୍ଦୋଳନ’ ଅନୁଷ୍ଠାନ ଦ୍ୱାରା ତାଙ୍କର ୪ଟି ନାଟକ ବହି ଉନ୍ମୋଚିତ ହୋଇଛି । ସାମାଜିକ ଘଟଣାକୁ ନେଇ ସଚେତନତା ମୂଳକ ନାଟକ ଲେଖିବା ତାଙ୍କର ନିଶା । କିନ୍ତୁ ଯେସା ରୋଗୀ ସେବା କରିବା ତାଙ୍କ ସହ ସାକ୍ଷାତ କରିଛନ୍ତି ଡ. ପ୍ରମୋଦ ଚନ୍ଦ୍ର ଦାଶ।)



୧. ପ୍ରଶ୍ନ- ସାର, ଆପଣ ଜଣେ ଡାକ୍ତର । ରୋଗୀ ସେବା ନେଇ ବ୍ୟସ୍ତ । କେତେବେଳେ ସମୟ ପାଆନ୍ତି ଲେଖା ଲେଖି କରିବାକୁ ?

ଉତ୍ତର : ରୋଗୀ ଯେ ସ ବ । ପ ର ଯେତେବେଳେ ସମୟ ମିଳେ, ପ୍ରାୟତଃ ରାତି ୯ଟା ପରେ ଲେଖାଲେଖି କରିଥାଏ ।

୨. ପ୍ରଶ୍ନ - ପ୍ରଥମେ ସାହିତ୍ୟ କ୍ଷେତ୍ରକୁ ଆସିବା ପାଇଁ ଆପଣଙ୍କୁ କିଏ ଉତ୍ସାହିତ କରିଥିଲେ ?

ଉତ୍ତର : ବି.ଜେ.ବି. ହାଇସ୍କୁଲର ତତ୍କାଳୀନ ପ୍ରଧାନଶିକ୍ଷକ ସ୍ୱର୍ଗତ ଦିବ୍ୟସିଂହ ପଟ୍ଟନାୟକ ।

୩. ପ୍ରଶ୍ନ - ବିଶେଷ କରି ନାଟକ ଲେଖିବା ପାଇଁ ଆପଣ କାହିଁକି ଆଗ୍ରହ ପ୍ରକାଶ କଲେ ?

ଉତ୍ତର : ମୁଁ ଭଲ ପଢୁଥିଲି ବୋଲି ମୋତେ ସବୁଥିରେ ଭାଗ ନେବାପାଇଁ ସେ ପ୍ରେରଣା ଦେଉଥିଲେ । ନାଟକରେ ମଧ୍ୟ ଅଭିନୟ କରିବାକୁ କହୁଥିଲେ । ନାଟକରେ ଭଲ ଅଭିନୟ କରିବାରୁ ପ୍ରାଇଜ୍ ପାଇଲି । ତା ପରେ ମୋର ନାଟକ ପ୍ରତି ଆଗ୍ରହ ବଢ଼ିଲା । ସେ ମୋତେ ନାଟକ ସହ ଅନ୍ୟାନ୍ୟ ଲେଖାଲେଖି କରିବାକୁ ପ୍ରେରଣା ଦେଇଥିଲେ । ସେହି ଦିନଠାରୁ ନାଟକ ଲେଖା ଓ ଅନ୍ୟାନ୍ୟ ଲେଖାଲେଖିପାଇଁ ଆଗ୍ରହ ପ୍ରକାଶ କଲି ।

୪. ପ୍ରଶ୍ନ - ନାଟକ ଲେଖିବା ପରେ ଯଦି ପରିବେଷଣ ନହୁଏ ତେବେ ତାହା ଅଧୁରା ରହିଗଲା ପରି ଜଣା ପଡେ, ତାହା କ’ଣ ସତ ?

ଉତ୍ତର : ସତ । କାରଣ ତାହା ଦର୍ଶକମାନଙ୍କ ପାଖରେ ପହଞ୍ଚିପାରେ ନାହିଁ ।

୫. ପ୍ରଶ୍ନ - ରଙ୍ଗମଞ୍ଚରେ ପରିବେଷଣ ହୋଇଥିବା ଆପଣଙ୍କର ନାଟକ କେବେ ଆପଣ ନିଜେ ଦେଖିଛନ୍ତି ? ଆଉ ଦେଖି ସାରବା ପରେ ଆପଣଙ୍କର ଅନୁଭୂତି କ’ଣ ?

ଉତ୍ତର : ଦେଖିଛି । ଯାହା ଲେଖିଛି ତାକୁ ଯଦି କଳାକାରମାନେ ଠିକ୍ ଭାବରେ ଅଭିନୟ କରି ଦର୍ଶକଙ୍କୁ ଆନନ୍ଦ ଦିଅନ୍ତି, ମତେ ବହୁତ ଖୁସି ଲାଗେ ଓ ମୋ ଲେଖା ଫଳପ୍ରଦ ହୋଇଛି ବୋଲି ଭାବେ ।

୬. ପ୍ରଶ୍ନ - ଆପଣଙ୍କ ଲେଖା ‘ଭାଲୁ’ ନାଟକଟି ମୁଁ ପଢ଼ିଛି । ସେଥିରେ ମନୁଷ୍ୟ ଏବଂ ପଶୁ ମଧ୍ୟରେ ଯେପରି ଏକ ପୂର୍ବ ସମ୍ପର୍କ ଥିଲା ପରି ଲାଗେ ।

ଯିଏ ମଣିଷପରି ମଣିଷ ସେ ଡାକ୍ତର ହେଲେ କେବେହେଲେ ରୋଗୀ ସେବାରେ ଧନୀ ଗରିବ ପ୍ରଭେଦ ରଖେନା । କୌଣସି ଡାକ୍ତର କେବେ ଝହେନା ତା ରୋଗୀ ଭଲ ନହେଉ ।

ଏହି ଘଟଣାଟି ଆମ ଓଡ଼ିଶାରେ ଘଟିଛି । ଏହାକୁ ନେଇ କାହିଁକି ଆପଣ ଏପରି ନାଟକ ଲେଖିଲେ ।

ଉତ୍ତର : ଲୋକ ସଚେତନତା ସୃଷ୍ଟି କରିବା ପାଇଁ । ସମ୍ପିଧାନକୁ କିଛି ପ୍ରଶ୍ନ କରିବା ପାଇଁ । ଯେତେବେଳେ ମଣିଷ ମଣିଷ ଭିତରେ ଭଲ ସଂପର୍କ ରହି ପାରୁନି, ସେତିକିବେଳେ ମଣିଷ ପଶୁ ଭିତରେ ଯିଏ ସ୍ନେହ ମମତା ଦେଇ ସଂପର୍କ ସ୍ଥାପନ କଲା ତାର ଦୋଷ କେଉଁଠି ? ଏ ଆଇନ କଣ ତା’ ଘର ଓ ଜଙ୍ଗଲ ଭିତରେ ବାଡ଼ ସୃଷ୍ଟି କରି ପାରିବ ? ଯେଉଁ ଭଲ ପାଇବା ପାଇଁ ସାରା ଓଡ଼ିଶାରେ ଚହଳ ପଡ଼ିଲା ଓ ନିଜେ ମୁଖ୍ୟମନ୍ତ୍ରୀ ହସ୍ତକ୍ଷେପ କରି ଭାଲୁ ପାଳିବା ଲୋକକୁ ଜେଲରୁ ମୁକ୍ତି ମିଳିଲା, ସେ ଭଲି ଏକ ସମ୍ବେଦନଶୀଳ ବିଷୟକୁ ସମସ୍ତଙ୍କ ନିକଟରେ ପହଞ୍ଚାଇବା ଲକ୍ଷ୍ୟରଖି ନାଟକ ଲେଖିଲି । ଜଙ୍ଗଲି ଭାଲୁଠାରୁ ମଣିଷଭାଲୁ ଭାରି ହିଂସ୍ର । ଭାଲୁ ପାଳିବା ଲୋକର

ମାନସିକ ପରିବର୍ତ୍ତନ ପାଇଁ ଦାୟୀ କିଏ ?

୭. ପ୍ରଶ୍ନ - ମଞ୍ଚ ନାଟକ ପ୍ରତି ଲୋକଙ୍କ ଆଗ୍ରହ ଏବେ କମୁଛି । ତଥାପି ଅପେରା ପାଇଁ ଲୋକଙ୍କ ଆଗ୍ରହ ବଢୁଛି । ମଞ୍ଚ ନାଟକ ପାଇଁ ଏବଂ ଏହାର ବିକାଶ ପାଇଁ ଆପଣ କ'ଣ କହିବେ ?

ଉତ୍ତର : ସମସ୍ତ କଳାକାରମାନେ ଏକମୁତ ହୋଇ ଉଦ୍ୟମ କଲେ ମଂଚ ନାଟକର ବିକାଶ ନିଶ୍ଚୟ ହେବ ।



୮. ପ୍ରଶ୍ନ - କଳାକାରଙ୍କ ଅବସ୍ଥା ଆପଣ ଜାଣିଥିବେ କେତେକ ମୁଷ୍ଟିମେୟ କଳାକାରଙ୍କର ସମାଜରେ ଆଦର ଅଛି ଏବଂ ସେମାନେ ଭଲ ପାରିଶ୍ରମିକ ପାଆନ୍ତି ମାତ୍ର ଅନ୍ୟମାନେ ନିଜ ହାତରୁ ଖର୍ଚ୍ଚ କରି ନାଟକି । ଏମିତି କେତେଦିନ ଚାଲିବ ?

ଉତ୍ତର : ସମସ୍ତ କଳାକାରଙ୍କୁ ସମାନ ଭାବରେ ଦେଖିବା ଉଚିତ । ଏଥିରେ ରାଜନୀତିର ସ୍ଥାନ ନାହିଁ । ଅଧିକାଂଶ କଳାକାରଙ୍କ ଅବସ୍ଥା ଭଲ ନୁହେଁ, ତଥାପି କଳା ବଞ୍ଚିବ, କଳାର ଲୋପ ହୋଇପାରିବନି । ସରକାରଙ୍କ ନିକଟରେ ଉପଯୁକ୍ତ ଦାବି ଉପସ୍ଥାପନ କରି କେତେକ ମୁଷ୍ଟିମେୟଙ୍କ ବ୍ୟତିତ ଅନ୍ୟ କଳାକାରମାନେ ଯେପରି ସମାଜରେ ଆଦର ପାଇବେ ଓ ପାରିଶ୍ରମିକ ପାଇବେ ସେଥିପାଇଁ ଚେଷ୍ଟା କରିବା ଉଚିତ । ମୁଷ୍ଟିମେୟ କଳାକାରଙ୍କର ରାଜୁତି ଆଉ ବେଶାଦିନ ଚାଲିପାରିବନି । ଦିନ ଆସିବ ନିଶ୍ଚୟ ପରିବର୍ତ୍ତନ ହେବ ।

୯. ପ୍ରଶ୍ନ - ସମାଜର ବାସ୍ତବତାକୁ ନେଇ ଆପଣ ନାଟକ ଲେଖନ୍ତି । ଆଉ ତାର ଆଦର ବି ଅଛି । ଆପଣଙ୍କର ପେସାରେ ସମାଜରେ ରୋଗୀମାନେ ସତରେ କଣ ଡାକ୍ତରଙ୍କଠାରୁ ଉପଯୁକ୍ତ ରୋଗୀସେବା ପାଉଛନ୍ତି ? ଯଦି ପାଉ ନାହାଁନ୍ତି ସେମାନଙ୍କୁ ସଚେତନ କରିବା ପାଇଁ ଆପଣ କାହିଁ କି ନାଟକ ଲେଖୁ ନାହାଁନ୍ତି ?

ଉତ୍ତର : କହିବାକୁ ଗଲେ ଯେଉଁମାନେ ମଣିଷ ପରି ମଣିଷଟିଏ ଆଉ ପେସାରେ ଡାକ୍ତର ସେ ନିଶ୍ଚୟ ତା କର୍ମକ୍ଷେତ୍ରରେ ରୋଗୀମାନଙ୍କୁ ଉପଯୁକ୍ତ ସେବା ଦିଅନ୍ତି । ପାଠ ଆଜୁଠି ସମାନ ନୁହେଁ । ଏମିତି କିଛି ଲୋକ ସମାଜରେ ଅଛନ୍ତି ଯେଉଁମାନେ ସରୁକ୍ଷେତ୍ରରେ ନିଜ ସ୍ୱାର୍ଥ ଦେଖନ୍ତି । ମୁଁ ଭବିଷ୍ୟତରେ ଚେଷ୍ଟା କରିବି ଯେଉଁମାନେ ନିଜ କର୍ତ୍ତବ୍ୟ ଠିକ୍ ଭାବରେ କରୁନାହାଁନ୍ତି, ସେମାନଙ୍କୁ ସଚେତନ କରିବାକୁ ନାଟକ ଲେଖିବି ।

୧୦. ପ୍ରଶ୍ନ - ସମାଜରେ ଡାକ୍ତରଙ୍କୁ ଆମେ ଦେବତାରୂପେ ଦେଖୁ । ସେମାନେ ଜୀବନ୍ତ ଠାକୁର । ତାଙ୍କର ଟିକିଏ ମିଠାକଥା ଲୋଗୀକୁ ଅନେକ ଆଶ୍ୱାସନା ଦେଇଥାଏ । ମାତ୍ର ଦେଖାଯାଏ ଗରିବଘରର ରୋଗୀଟିଏ ସେବା ତ ଦୂରର କଥା ସ ର କ । ର 1 ଡାକ୍ତରଖାନାରେ ଯେପରି ଅବସ୍ଥାରେ ଥାଏ ତାକୁ ଦେଖିଲେ ଭଗବାନ

ଭରସା ବୋଲି ଭାବୁ । ଅନେକ ଡାକ୍ତରଙ୍କର ମାନସିକତା ନାହିଁ ରୋଗୀର ପ୍ରକୃତ ସେବା କରିବା । ଏମାନଙ୍କର ମାନସିକତାକୁ ନେଇ ନାଟକ ଲେଖିବେକି ?

ଉତ୍ତର : ଯିଏ ମଣିଷପରି ମଣିଷ ସେ ଡାକ୍ତର ହେଲେ କେବେହେଲେ ରୋଗୀ ସେବାରେ ଧନୀ ଗରିବ ପ୍ରଭେଦ ରଖେନା । ତା ନିକଟରେ ସମସ୍ତେ ସମାନ । କୌଣସି ଡାକ୍ତର କେବେ ଚହେଁନା ତା ରୋଗୀ ଭଲ ନହେଉ । ତା'ରୋଗୀ ଭଲ ହେଲେ ଅନ୍ୟ ରୋଗୀମାନେ ତା ପାଖକୁ ଆସିବେ । ଏବେ ଦିନକୁ ଦିନ ସରକାରୀ ଡାକ୍ତରଖାନାର ଅଭାବ ସରକାର ପୁରଣ କରୁଛନ୍ତି । ସବୁ ବିଭାଗରେ କିଛି କିଛି ଅଲଗା ଲୋକ ଆସନ୍ତି । ଯେଉଁମାନଙ୍କର ପ୍ରକୃତ ସେବା କରିବାର ମାନସିକତା ନାହିଁ, ସେମାନଙ୍କୁ ପରିବର୍ତ୍ତନ ପାଇଁ ଭବିଷ୍ୟତରେ ନାଟକ ମାଧ୍ୟମରେ ସଚେତନ କରାଇବି ।

୧୧. ପ୍ରଶ୍ନ - ଆପଣଙ୍କର ପେସା କଥା ପଠାଉଛି , ଆପଣ କେବେ ଡାକ୍ତରୀସେବାରେ ଅଧିକ ଆନନ୍ଦ ପାଇଛନ୍ତି ଓ କାହିଁକି ?

ଉତ୍ତର : ମୁଁ ଜୀବନରେ ଶଲ୍ୟ ବିଶେଷଜ୍ଞ ଡାକ୍ତରଭାବରେ ନୟାଗଡ଼ରେ ଥିବା ସମୟରେ ଗୋଟିଏ ଛୁରାଭୁଷା ରୋଗୀକୁ ଦୀର୍ଘ ସମୟ ପ୍ରାୟ ୫ ଘଣ୍ଟା ଅପେରେସନ୍ କରି ତାର ଜୀବନ ବଂଚାଇ ପାରିଥିବାରୁ ସେ ଦିନ ଅତ୍ୟଧିକ ଆନନ୍ଦ ଅନୁଭବ କରିଥିଲି । ତା ଛଡ଼ା ସିରିଅସ୍ ରୋଗୀ ଅପେରେସନ୍ ପରେ ବଞ୍ଚିଗଲେ ବହୁତ ଆନନ୍ଦ ମିଳେ । ସେ ଗୁଡ଼ିକ ପ୍ରକାଶ କରିହେବନି ।

୧୨. ପ୍ରଶ୍ନ - ଆପଣଙ୍କର ଯୁବଡାକ୍ତର ବନ୍ଧୁମାନଙ୍କୁ କ'ଣ କହିବେ ?

ଉତ୍ତର : ଯୁବ ଡାକ୍ତରମାନଙ୍କୁ ଏତିକି କହିବି, ଯେଉଁ ଉଦ୍ଦେଶ୍ୟନେଇ ଡାକ୍ତରୀପାଠ ପଢ଼ିଛନ୍ତି ସେ ଉଦ୍ଦେଶ୍ୟ ପୂର୍ଣ୍ଣ କରନ୍ତୁ । ଠିକ୍ ସମୟରେ ଡାକ୍ତରଖାନାକୁ ଯାଆନ୍ତୁ । ରୋଗୀକୁ ଉପଯୁକ୍ତ ସମୟଦେଇ ଉପଯୁକ୍ତ ଟିକିସା କରନ୍ତୁ । ସ୍ୱାର୍ଥ

ତ୍ୟାଗ କରି ମାନବ ସେବା, ମାଧବ ସେବା ଭାବି କାମ କରନ୍ତୁ।

୧୩. ପ୍ରଶ୍ନ - ଦେଖାଯାଉଛି ପ୍ରାୟତଃ ଡାକ୍ତରଖାନାରେ ସବୁ ଅତ୍ୟାଧୁନିକ ଯନ୍ତ୍ରପାତି ଓ ଔଷଧପତ୍ର ଆଇବି ତାର ସଦୁପଯୋଗ ହୋଇପାରୁନି । ଏଥିପାଇଁ ଚିକିତ୍ସାଳୟର ମୁଖ୍ୟ ନା ଡାକ୍ତରମାନେ ଦାୟୀ ?

ଉତ୍ତର : ଅତ୍ୟାଧୁନିକ ଯନ୍ତ୍ରପାତିର ବ୍ୟବହାର ପାଇଁ ସ୍ୱେଚ୍ଛାଧିକାରୀ ଡାକ୍ତର ଦରକାର । କିନ୍ତୁ ବର୍ତ୍ତମାନ ଡାକ୍ତରଙ୍କର ଅଭାବ ଯୋଗୁଁ ବିଭିନ୍ନ ଜାଗାରେ ଅତ୍ୟାଧୁନିକ ଯନ୍ତ୍ରପାତି ଥିଲେବି ବ୍ୟବହାର ହୋଇ ପାରୁନାହିଁ । ସରକାର ଚେଷ୍ଟା କରୁଛନ୍ତି ସେ ସ୍ୱେଚ୍ଛାଧିକାରୀଙ୍କୁ ଦେବାପାଇଁ । ଏବେ ପ୍ରାୟ ସବୁ ଡାକ୍ତରଖାନାରେ ଭଲଭଲ ଔଷଧ ଆସୁଛି ଓ ସବୁ ଔଷଧର ସଦୁପଯୋଗ କରିବାକୁ ନିର୍ଦ୍ଦେଶ ଦିଆଯାଉଛି । ମୁଁ ଆଗରୁ କହିଛି ସ୍ୱାଧୀନ ତ୍ୟାଗ କଲେ ସବୁର ସମାଧାନ ସମ୍ଭବ । କିଛି ନ୍ୟସ୍ତସ୍ୱାର୍ଥ ଲୋକଙ୍କୁ ସତର୍କ ଦୃଷ୍ଟି ରଖିବାକୁ ପଡୁଛି । ଚିକିତ୍ସାଳୟର ମୁଖ୍ୟ କେବେ ଚାହୁଁବେନି ତାଙ୍କ ଡାକ୍ତରଖାନାର ବଦନାମ ହେଉ ।

୧୪. ପ୍ରଶ୍ନ - ସରକାରୀ ଡାକ୍ତରଖାନାରେ ସବୁ ସୁବିଧା ଥାଇବି ଘରୋଇ ଡାକ୍ତରଖାନାକୁ ରୋଗୀକୁ ସ୍ଥାନାନ୍ତରିତ କରିବାର ଉଦ୍ଦେଶ୍ୟ କ'ଣ ?

ଉତ୍ତର : ସରକାରୀ ଡାକ୍ତରଖାନାରେ ଡାକ୍ତରଙ୍କ ଅଭାବ, କ୍ୟାବିନର ଅଭାବ ଯୋଗୁଁ ଲୋକ ଘରୋଇ ଡାକ୍ତରଖାନା ଯାଉଛନ୍ତି । ଏବେ ସେ ସବୁ ଜଗିବାପାଇଁ ସତର୍କ ଦୃଷ୍ଟି ରଖାଯାଉଛି ।

୧୫. ପ୍ରଶ୍ନ - ଜଣେ ଭଲ ଡାକ୍ତର ଓ ଭଲ ପ୍ରଶାସକ ଭାବରେ ଆପଣ ପରିଚିତ । ଜୀବନରେ ଭଲ ଡାକ୍ତର ହିସାବରେ ଆପଣ ଏ ସମାଜର କ'ଣ ଉପକାର କରିବାକୁ ଚିନ୍ତା କରିଛନ୍ତି ?

ଉତ୍ତର : ରୋଗୀମାନଙ୍କ ସେବାରେ ବାକି ଜୀବନକୁ ଉତ୍ସର୍ଗ କରିବି ।

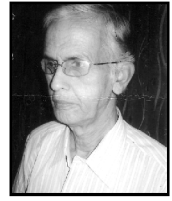
୧୬. ପ୍ରଶ୍ନ - ସମ୍ପୂର୍ଣ୍ଣ ବ୍ୟକ୍ତିଗତ । ଡାକ୍ତରୀ ସେବାରେ ଏବଂ ନାଟକ ଲେଖିବା ସମୟରେ ଆପଣଙ୍କ ଧର୍ମପତ୍ନୀ ଆପଣଙ୍କ ଉପରେ ବିରକ୍ତ ହେଉଥିବେ । ଆପଣ ସେସବୁ କିପରି ସାମନା କରନ୍ତି ?

ଉତ୍ତର : ସେମିତି ସେ ବିରକ୍ତ ହୁଅନ୍ତି ନାହିଁ । କଷ୍ଟମୟ ଚକିରୀ ଜୀବନରେ ନିଜକୁ ଶାନ୍ତି ଦେବାପାଇଁ ମୁଁ ଲେଖା ଲେଖି କରିଥାଏ । ପ୍ରଥମେ ସେ ବ୍ୟସ୍ତ ହେଉଥିଲେ କଷ୍ଟକରି ଆସିଲା ପରେ ଚିକିତ୍ସା ରେଷ୍ଟ ନେବାପାଇଁ । ଯେତେବେଳେ ସେ ଜାଣିଲେ ନାଟକ ଲେଖିବାକୁ ମୁଁ ଭଲ ପାଏ ଓ ସେଥିରୁ ଆନନ୍ଦ ପାଏ, ସେତେବେଳେ ସେ ଲେଖିବାପାଇଁ ପ୍ରେରଣା ଦେଇଥାନ୍ତି ଓ ବିଷୟବସ୍ତୁର କିଛି ପରିବର୍ତ୍ତନ କରିବାକୁ ମତାମତ ଦେଇଥାନ୍ତି ।

ପ୍ରମୋଦ ଚନ୍ଦ୍ର ଦାଶ - 'ଆମରି ସତ୍ୟ' ପତ୍ରିକାକୁ ଏକ ସାକ୍ଷାତକାର ଦେଇଥିବାରୁ ଆମରି ସତ୍ୟ ପରିବାର ତରଫରୁ ଆପଣଙ୍କୁ ଧନ୍ୟବାଦ । ରୋଗୀସେବା, ସମାଜସେବା ଏବଂ ସାହିତ୍ୟସେବାରେ ଆପଣଙ୍କର ସମୟ ଅତିବାହିତ ହେଉ ଏବଂ ସମାଜ ଆପଣଙ୍କ ଲେଖାରୁ ଅନେକ କିଛି ଶିଖୁ । ନମସ୍କାର । ■

ପଞ୍ଚ ପ୍ରତିଷ୍ଠା ପ୍ରମାଣ

ସଂଗ୍ରାହକ - ପଦ୍ମନାଭ ମିଶ୍ର



ଗଲାଥରର ଅବଶିଷ୍ଟାଂଶ....

ପଞ୍ଚପାଣ୍ଡବ - ଯୁଧିଷ୍ଠିର, ଭୀମ, ଅର୍ଜୁନ, ନକୁଳ, ସହଦେବ

ପଞ୍ଚସଖା - ସାରଳା ଯୁଗ - ସାରଳା ଦାସ, ମାର୍କଣ୍ଡ ଦାସ, ବସୁ ଦାସ, ଅର୍ଜୁନ ଦାସ, ଦେବ ଦୁର୍ଲଭ ଦାସ

ପଞ୍ଚସଖା - ଧର୍ମ ଯୁଗ - ବଳରାମ, ଜଗନ୍ନାଥ, ଯଶୋବନ୍ତ, ଅରୁଣ, ଶିଶୁ ଅନନ୍ତ

ପଞ୍ଚସଖା - ରାତି ଯୁଗ - କବି ସମ୍ରାଟ ଉପେନ୍ଦ୍ର ଭଞ୍ଜ, ଦୀନ କୃଷ୍ଣ ଦାସ, କବିସୂର୍ଯ୍ୟ ବଳଦେବ ରଥ, ଭକ୍ତ ଚରଣ ଦାସ ଅଭିମନ୍ୟୁ ସାମନ୍ତ ସିଂହାର,

ପଞ୍ଚସଖା - ସତ୍ୟବାଦୀ ଯୁଗ - ଉତ୍କଳମଣି ପଣ୍ଡିତ ଗୋପବନ୍ଧୁ ଦାଶ, ପଣ୍ଡିତ ନୀଳକଣ୍ଠ ଦାସ, ଆର୍ୟଯ୍ୟ ହରିହର ଦାସ, ପଣ୍ଡିତ ଗୋଦାବରୀଶ ମିଶ୍ର ଓ ପଣ୍ଡିତ କୃପାସିନ୍ଧୁ ଦାସ

ପଞ୍ଚସଖା - ଆଧୁନିକ ଯୁଗ - କବିବର ରାଧାନାଥ ରାୟ, ଫକିର ମୋହନ ସେନାପତି, ଭକ୍ତ କବି ମଧୁସୂଦନ ରାଓ, ସ୍ୱଭାବ କବି ଗଙ୍ଗାଧର ମେହେର, ପଲ୍ଲୀକବି ନନ୍ଦ କିଶୋର ବଳ

ପଞ୍ଚସଖା - ସବୁଜ ଯୁଗ - ଅନ୍ୱୟା ଶଙ୍କର ରାୟ, ଶରତ ଚନ୍ଦ୍ର ମୁଖାର୍ଜୀ ବୈକୁଣ୍ଠ ନାଥ ପଟ୍ଟନାୟକ, କାଳନ୍ଦୀ ଚରଣ ପାଣିଗ୍ରାହୀ, ହରିହର ମହାପାତ୍ର ।

ପଞ୍ଚସଖା - ଆଧୁନିକ ଯୁଗ - ଅନନ୍ତ ଚରଣ ପଟ୍ଟନାୟକ, ଗୋଦାବରୀଶ ମହାପାତ୍ର, ସଚ୍ଚିଦାନନ୍ଦ ରାଉତରାୟ, ଭାନୁଜୀ ରାଓ, ଗୁରୁପ୍ରସାଦ ମହାନ୍ତି

- ପଞ୍ଚସଖା**- ମଧ୍ୟ ପଞ୍ଚ ସାରସ୍ୱତ ରତ୍ନ -
- ୧. ପୁରୀ ଗଜପତି ମହାରାଜା ନାରାୟଣ ଦେବ,
 - ୨. ଘୁମସର ରାଜକୁମାର ଉପେନ୍ଦ୍ର ଭଞ୍ଜ,
 - ୩. ମୟୂରଭଞ୍ଜ ରାଜା ରଘୁନାଥ ଭଞ୍ଜ,
 - ୪. ନୟାଗଡ଼ ରାଜା ତ୍ରିବିକ୍ରମ ମାନଧାତା,
 - ୫. ଧରାକୋଟ ରାଜା କୃଷ୍ଣ ସିଂହ ।

ଅର୍ଚ୍ଚିତ୍ - ୧୦୧, ସାଲିମାର ଗାଉଁସିପୁ ଏବିରୋଡ଼, ଜୟପୁର, ମଧ୍ୟପ୍ରଦେ. ପିନ୍- ୪୫୨୦୧୦
ଫୋ- ୯୪୦୬୨୧୦୩୦୦

